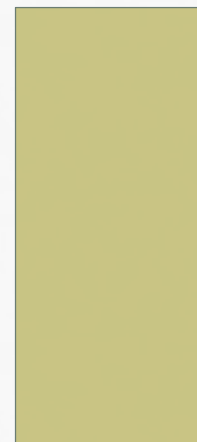


# 化粧による 印象の変化について

生活文化学科 13461517  
安藤ゼミ 松山杏



# はじめに

- 外見には、本人の様々な側面が映し出され、その人を知るための重要な手掛かりの一つになる。
- その中でも特に、顔はいちばん目につくものでありながら、服装のように容易に変更できるものではなく、その人らしさを表すのに大変有力である。
- 化粧は、その容易に変えられない顔の特徴を操作し、印象を変えようという意図で行われる。

**化粧はその人の印象形成に  
どのような影響を及ぼすのだろうか？**

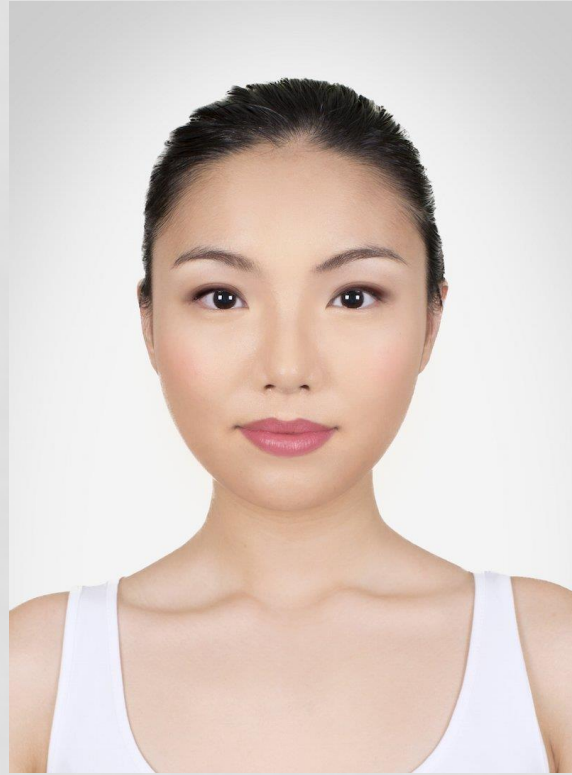
# 実験方法

- 調査期間 : 2016/10/21～2016/11/7
- 被験者 : 奈良女子大学生生活文化学科4回生  
学内サークルNaraColleに所属する1～3回生
- 場所 : 奈良女子大学
- 配布数 : 50部      回答数 : 44部 (88%)
- 本実験では、化粧の濃さを変えた3パターンの女性の写真を提示し、それぞれに対する印象の評価を求めた。

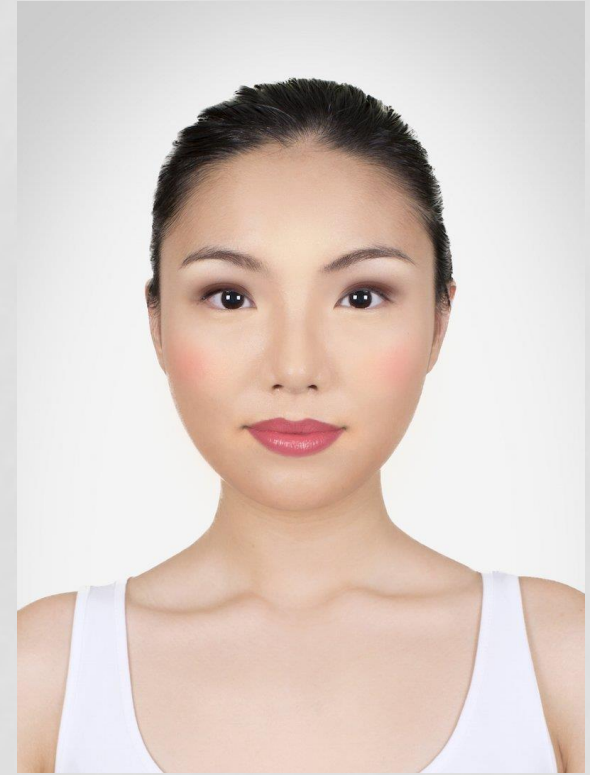
# 提示した写真



すっぴん



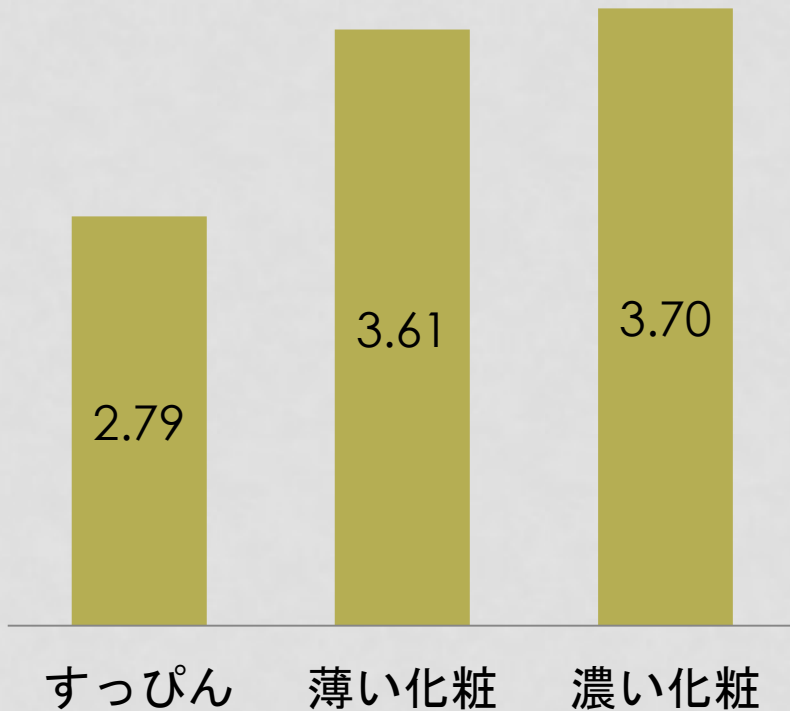
薄い化粧



濃い化粧

# 結果

## 社交性



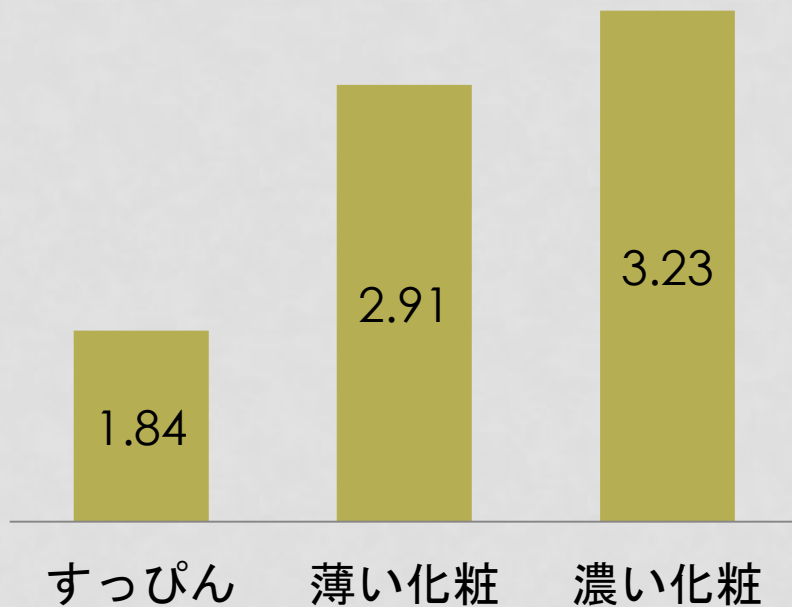
## 分散分析の結果

- ・ すっぴんと薄い化粧
- ・ すっぴんと濃い化粧  
の間に有意差あり。

- 化粧が濃い方が社交性について高く評価される。

# 結果

## 積極性



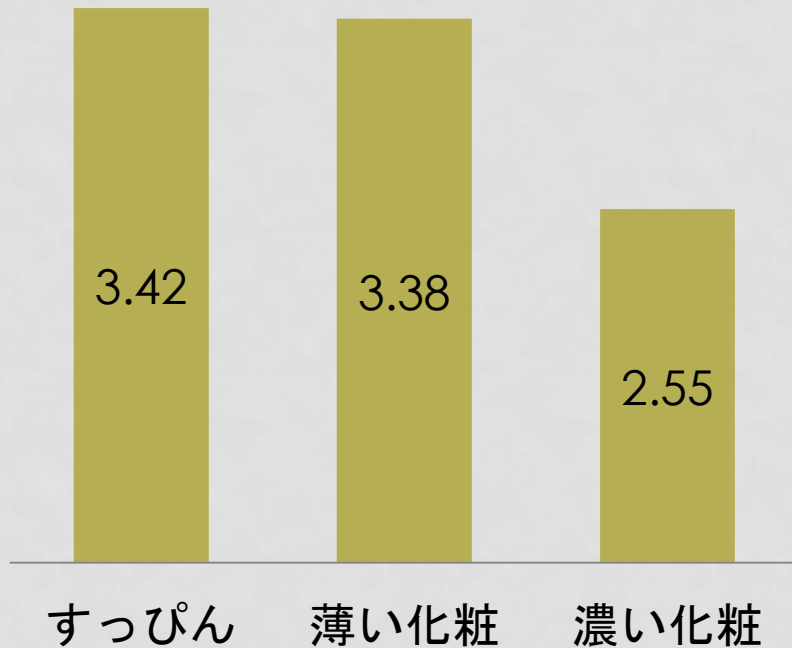
## 分散分析の結果

- ・ すっぴんと薄い化粧
- ・ すっぴんと濃い化粧
- ・ 薄い化粧と濃い化粧の間に有意差あり。

- 化粧が濃いほど積極性について高く評価される。

# 結果

## 友好性



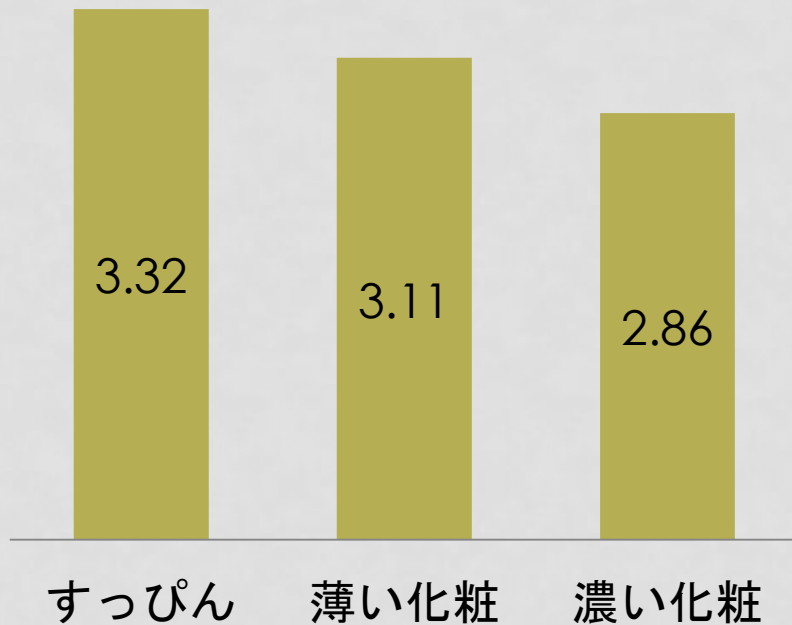
## 分散分析の結果

- ・ すっぴんと濃い化粧
- ・ 薄い化粧と濃い化粧の間に有意差あり。

- 濃い化粧は友好性について評価が低くなる。

# 結果

## 真面目さ



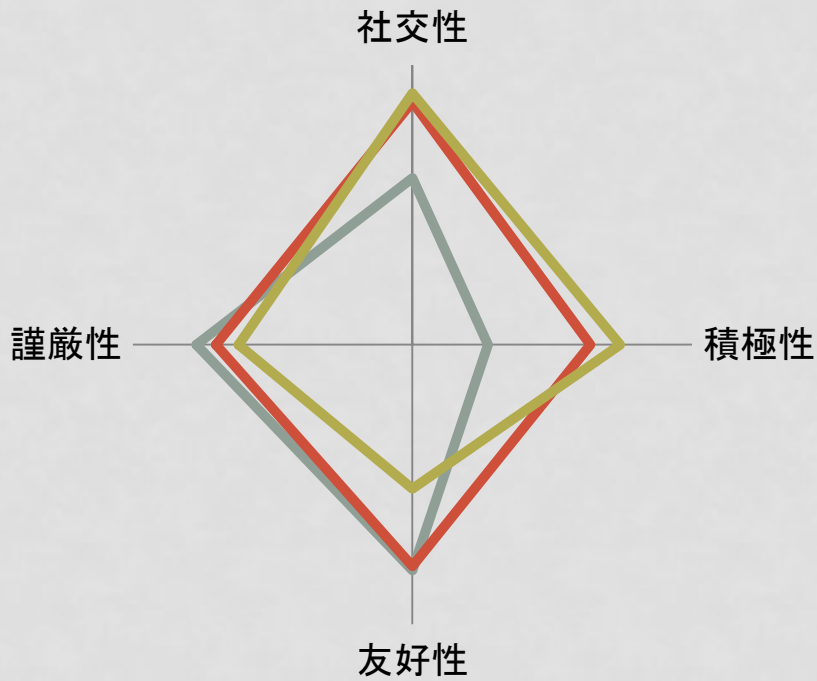
## 分散分析の結果

- ・ すっぴんと薄い化粧
- ・ すっぴんと濃い化粧  
の間に有意差あり。

- すっぴんが真面目さについて高く評価される。



# 結果



	すっぴん	薄い化粧	濃い化粧
社交性	×	○	○
積極性	×	△	○
友好性	○	○	×
真面目さ	○	×	×

— すっぴん — 薄い化粧 — 濃い化粧

# 考察

他者からの評価を操作するにあたって、  
化粧の濃さを変えることに一定の効果を期待できる。

化粧の濃い方が、活発で外交的な人物と評価される。

『化粧によって身体的な面での魅力は高まるが、仕事の能力という点では外見の魅力が期待される職種でなければむしろ仕事の能力は低いとみなされる。』 Cox, C.L. & Glick, W.H. (1986)

勤勉さや几帳面さを求められる職種では外見の魅力はあまり求められないものが多い。本研究の結果（「勤勉である」「几帳面である」の評価）を照らすと化粧が濃いほど能力が低くみられるとして一致した結果である。（Ex. 経理職など）

ご清聴ありがとうございました。